



## PEINTURE DE LUMIÈRE / LIGHTPAINTING

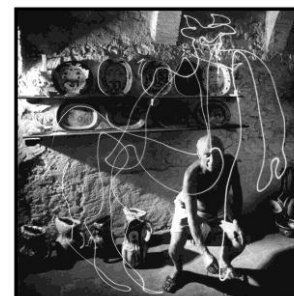
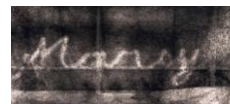
### INSTALLATION INTERACTIVE

#### Chercheurs et artistes à l'origine

Historiquement, l'invention du procédé revient à Etienne-Jules Marey qui crée le premier lightpainting en 1882.

Pablo Picasso est l'un des premiers artistes à réaliser, dans les années 1950, des œuvres de peintures de lumière, avec le photographe albanais Gjon Mili.

Le photographe américain Man Ray ainsi que le peintre Georges Mathieu ont également expérimenté cette technique.



#### La technique photographique

Cette technique consiste à réaliser des dessins ou des écritures dans l'espace avec des lumières. L'appareil photo est placé en pose B, et conserve ces traces de lumières pour les révéler par le cliché définitif.

#### La vidéo : une avancée technologique

En vidéo, le principe de création est le même sauf qu'un logiciel spécial permet de voir les traits de lumières apparaître et rester à l'écran en même temps qu'ils sont réalisés. Ce qui représente une évolution très intéressante de la technique et m'a permis de créer une installation interactive très ludique et accessible à tous : *Peinture de lumière*.



#### Une vidéo de présentation de l'installation :

<https://www.youtube.com/watch?v=G8-JbrwZfck&list=PLO6c3ycVJ9r6-jdRILeZzxRxbdcWbOKMy>





## Peinture de lumière: une installation vidéo interactive saisissante

L'installation *Peinture de lumière* nécessite une caméra, un ordinateur contenant un logiciel spécialement créé pour l'installation, un écran, un vidéoprojecteur et des instruments lumineux.

Cette installation très originale est accessible à tous les âges. Les participants disposent de nombreux outils qui leur permettent de réaliser des créations lumineuses éblouissantes. Ils peuvent écrire, dessiner, faire apparaître des objets ou leurs visages et leurs corps, grâce à des outils lumineux adaptés pour un usage facile.

### Concept

*Peinture de lumière* est le fruit de mes propres recherches artistiques basées sur le développement de la calligraphie de lumière. Le propos est ici de permettre à tous d'accéder facilement à une technique de création originale.

Elle permet aux participants de se placer au centre de la création, ce sont eux qui vont s'exprimer et créer des signes de lumière.





## Possibilités de création et d'expression

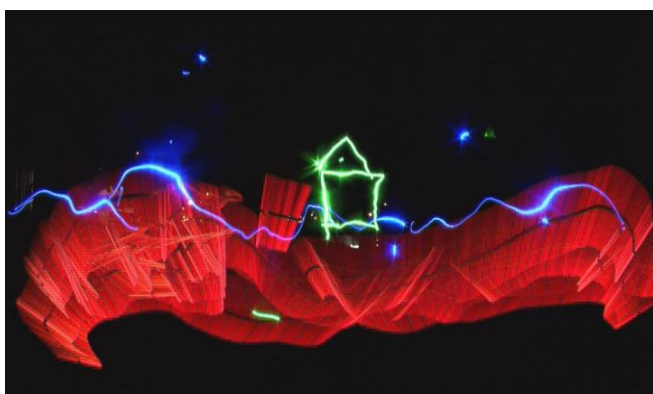
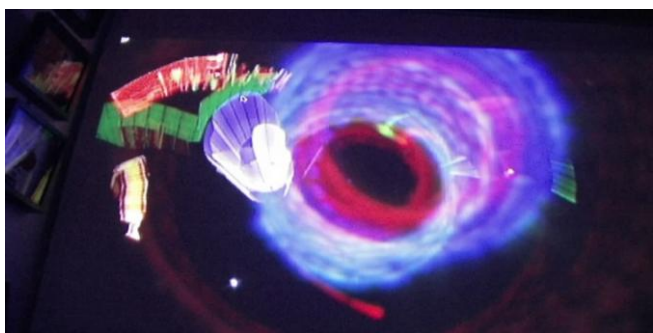
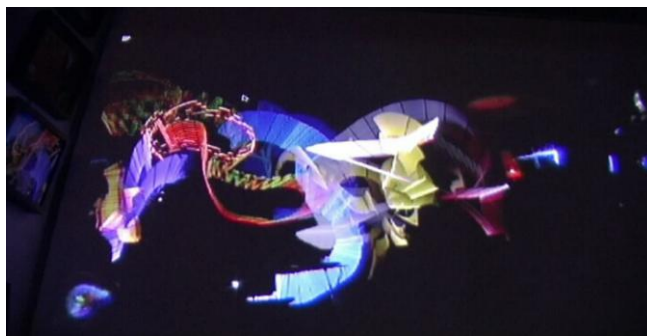
*Peinture de lumière* permet aux participants de jouer avec une palette riche d'instruments et de techniques.

Les différents instruments lumineux : petits néons fonctionnant à piles, LED, roulettes lumineuses offrent une diversité de couleurs et de traits. Ils permettent d'écrire, de réaliser des dessins ou des formes abstraites.

Les visiteurs peuvent s'auto-éclairer et ainsi faire apparaître à l'image leur visage, ou une partie de leur corps. Ils peuvent passer du monde de l'écriture au monde de la photographie en un clic lumineux.

Ce sont les mouvements et les gestes qui sont à l'origine des créations, c'est tout un monde gestuel de proximité qui est abordable et qui génère à chaque création une œuvre étonnante et magique.

Ce procédé technique simple à mettre en place ouvre les portes d'une création magique et inoubliable.





## Exposition

*Peinture de lumière* a été présentée deux années consécutives au *Festival des Empreintes Numériques* dans le centre culturel Bellegarde à Toulouse en 2009 et 2010. Plusieurs centaines de personnes ont ainsi pu découvrir la technique et se sont approprié ce fantastique outil de création.

En 2010, *peinture de lumière* a été installée à Bellefontaine, sur la cathédrale St-Etienne, sur les berges de la Garonne, mais également dans le jardin du musée des Abattoirs à Toulouse.

Cette installation peut s'accompagner d'une démonstration/spectacle spécialement préparé selon la thématique d'un évènement ou selon l'esprit d'un lieu.

**Cette installation peut également être déclinée en ateliers !**





## Fiche technique

### Cette performance / installation nécessite: (voir plan)

- un environnement sombre mais pas totalement obscur.
- un espace de travail de 16 m<sup>2</sup> au minimum à 25 m<sup>2</sup> au maximum. 5 mètres de large sur 5 mètres de profondeur si possible, 4 mètres de large par 4 m de profondeur au minimum
- Rajouter 2 mètres de profondeur pour le recul de l'appareil photo et de la caméra
- une alimentation électrique: prise proche de l'espace de création, pour brancher une multiprise pour l'ordinateur, et la caméra.

### Nous fournissons

- un ordinateur portable Bellone 32Go de RAM Carte graphique de 4Go
- une caméra professionnelle FHD Sony PXW-x70
- une carte d'acquisition vidéo blackmagic intensity shuttle usb 3.0
- un vidéoprojecteur FHD Benq MH680 3000 lumens
- les câbles reliant les appareils
- les instruments lumineux, lampes, flash, piles et batteries.
- un projecteur lumière pour éclairer l'espace de création

### A fournir:

Un système de diffusion sonore si désiré, nous pouvons diffuser de la musique durant l'installation, pour dynamiser l'ambiance.

2 tables et une chaise. Une alimentation électrique.

### Liaison des appareils :

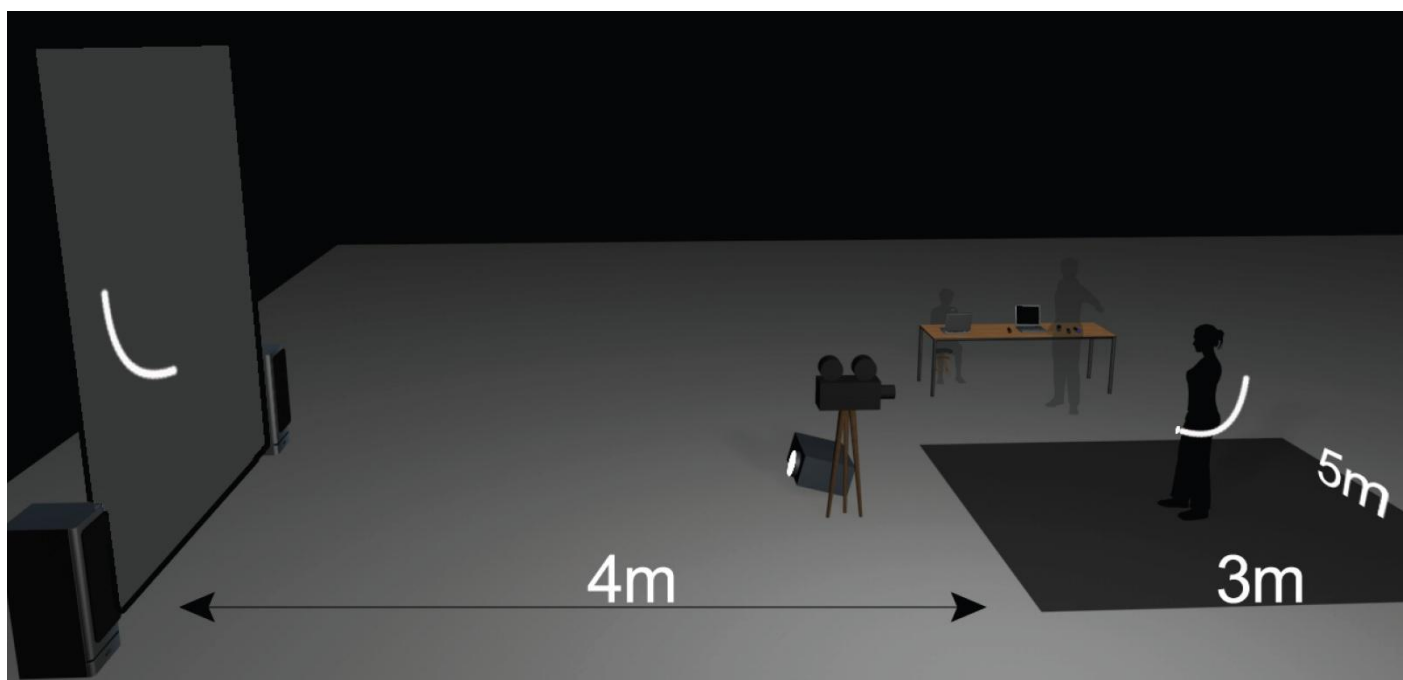
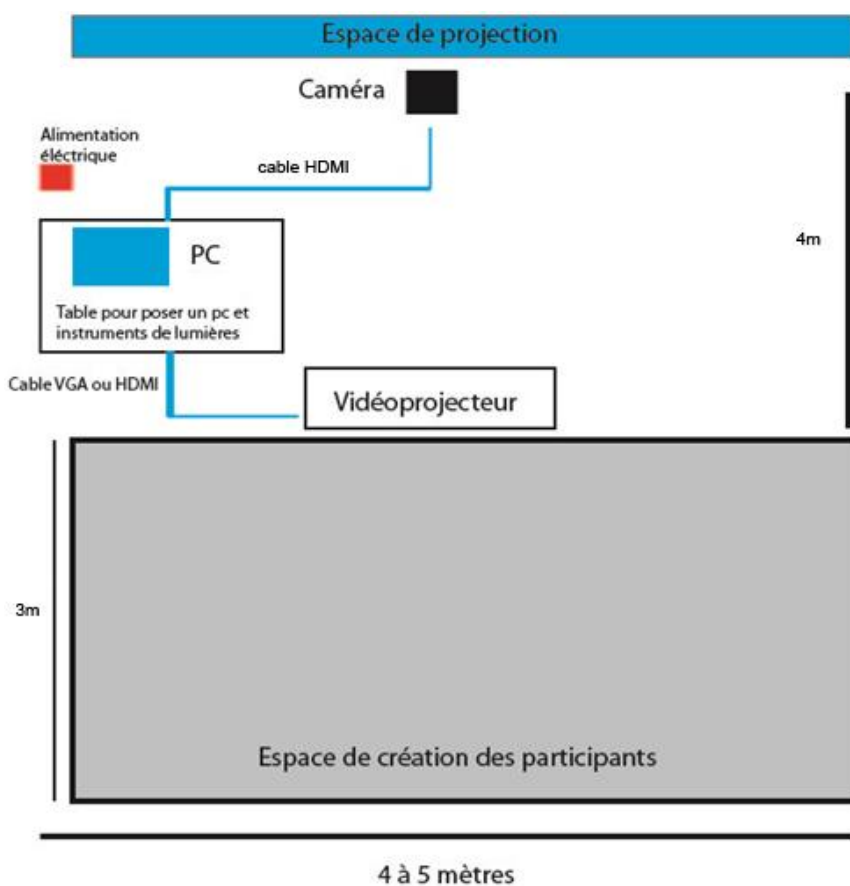
La caméra et/ou l'appareil photo sont reliés à un pc portable par un câble firewire qui transfère la vidéo en temps réel au logiciel de lightpainting.

### Temps de performance :

Entre 30 minutes et 3h

Les traits de lumières apparaissent quasi-simultanément sur l'écran de projection et restent à l'écran.







Gildas Malassiné-Tannou  
www.icarart.com

A la charge de l'organisateur :

Le défraiement, la location de matériels si nécessaire.

**Devis sur demande et tarifs étudiés selon les prestations.**

Ces prestations sont payables en cachets d'intermittence. Ou auprès d'une association. Voir plus bas.

Gildas Malassiné-Tannou  
31400 Toulouse  
Tel : 06 99 35 79 00 / 05 31 98 12 85

Mail : [icarart@gmail.com](mailto:icarart@gmail.com)

Site : [www.icarart.com](http://www.icarart.com)

Réglable à :

Association Rue Matabiau  
9, rue Viala – 31520 - RAMONVILLE ST-AGNE  
05 61 51 46 97

n.Siret : 32676799300065

Présidente DEFER Véronique

